

คู่มือการปฏิบัติงาน

กองช่าง

องค์การบริหารส่วนตำบลหล่อยูง

อำเภอตะกั่วทุ่ง จังหวัดพังงา

คำนำ

คู่มือการปฏิบัติกองช่างฉบับนี้ เป็นคู่มือการปฏิบัติงานซึ่งองค์การบริหารส่วนตำบลหล่อยูง ได้จัดทำขึ้น เพื่อให้ข้าราชการ และลูกจ้างผู้รับผิดชอบ งานกองช่าง ใช้ศึกษาและนำไปปฏิบัติงาน เพื่อเพิ่มประสิทธิภาพในการ ดำเนินงานของกองช่าง คู่มือการปฏิบัติกองช่าง องค์การบริหารส่วนตำบลหล่อยูง ได้แสดงให้เห็นถึงขั้นตอนในการปฏิบัติงาน รายละเอียดงาน และมาตรฐานคุณภาพงาน เพื่อกำหนดเป็นมาตรฐานคุณภาพงาน มาตรฐานในการปฏิบัติงาน ของ ข้าราชการ และลูกจ้างกองช่างให้บรรลุตามข้อกำหนดที่สำคัญ ซึ่งตอบสนองต่อความต้องการของ ผู้รับบริการ และผู้มีส่วนได้ส่วนเสียสำคัญ คณะผู้จัดทำหวังเป็นอย่างยิ่งว่า ข้าราชการ และลูกจ้างผู้รับผิดชอบกองช่าง องค์การบริหารส่วนตำบลหล่อยูง จะได้นำคู่มือการปฏิบัติงานฉบับนี้ไปศึกษา และนำมาใช้ในการปฏิบัติงานได้อย่างมีประสิทธิภาพ บรรลุตามหน้าที่ขององค์การบริหารส่วนตำบลหล่อยูงที่ได้ระบุไว้ในข้อบัญญัติตำบล

กองช่าง องค์การบริหารส่วนตำบลหล่อยูง

วัตถุประสงค์

การจัดทำคู่มือการปฏิบัติงานของกองช่าง องค์การบริหารส่วนตำบลห้วยยาง มีวัตถุประสงค์ ดังนี้

๑. เพื่อให้ข้าราชการ และลูกจ้างกองช่าง มีคู่มือการปฏิบัติงานที่ชัดเจนเป็นลายลักษณ์อักษร ซึ่งแสดง รายละเอียด ขั้นตอนการปฏิบัติงานของกิจกรรม/กระบวนการต่างๆของกองช่าง

๒. เพื่อเป็นการสร้างมาตรฐานการปฏิบัติงานซึ่งจะช่วยให้การทำงานของกองช่างได้มาตรฐานเป็นไปตาม เป้าหมาย ได้ผลผลิตหรือการบริการที่มีคุณภาพรวดเร็วทันตามกำหนดเวลา มีการทำงานปลอดภัยบรรลุข้อกำหนดที่สำคัญ ของ กระบวนการ

ขอบเขตของกระบวนการงาน

๑. งานก่อสร้าง

- งานก่อสร้างและบูรณะถนน
- งานก่อสร้างปรับปรุงบูรณะ และซ่อมแซมสิ่งก่อสร้างสาธารณะ
- งานขอตั้งงบประมาณประจำปี
- งานของงบประมาณประสานงานกับฝ่ายผังเมือง
- งานกำหนดรายละเอียดข้อมูลสาธารณะ
- งานอื่นที่เกี่ยวข้องหรือที่ได้รับมอบหมาย

กรอบแนวคิด

ผู้รับบริการ	ความต้องการของผู้รับบริการ
ประชาชนในพื้นที่ตำบลห้วยยาง หน่วยงานราชการในตำบลห้วยยาง	การคมนาคม ขนส่งที่ดี
ผู้มีส่วนได้ส่วนเสีย	ความต้องการของผู้มีส่วนได้ส่วนเสีย
ประชาชนในพื้นที่ตำบลห้วยยาง หน่วยงานราชการในตำบลห้วยยาง	ประชาชนในเขตตำบลห้วยยาง มีการคมนาคมขนส่งที่สะดวก

ระเบียบ/กฎหมายที่เกี่ยวข้อง

พระราชบัญญัติสภาตำบล และองค์การบริหารส่วนตำบล

ขั้นตอนการดำเนินงานก่อสร้าง

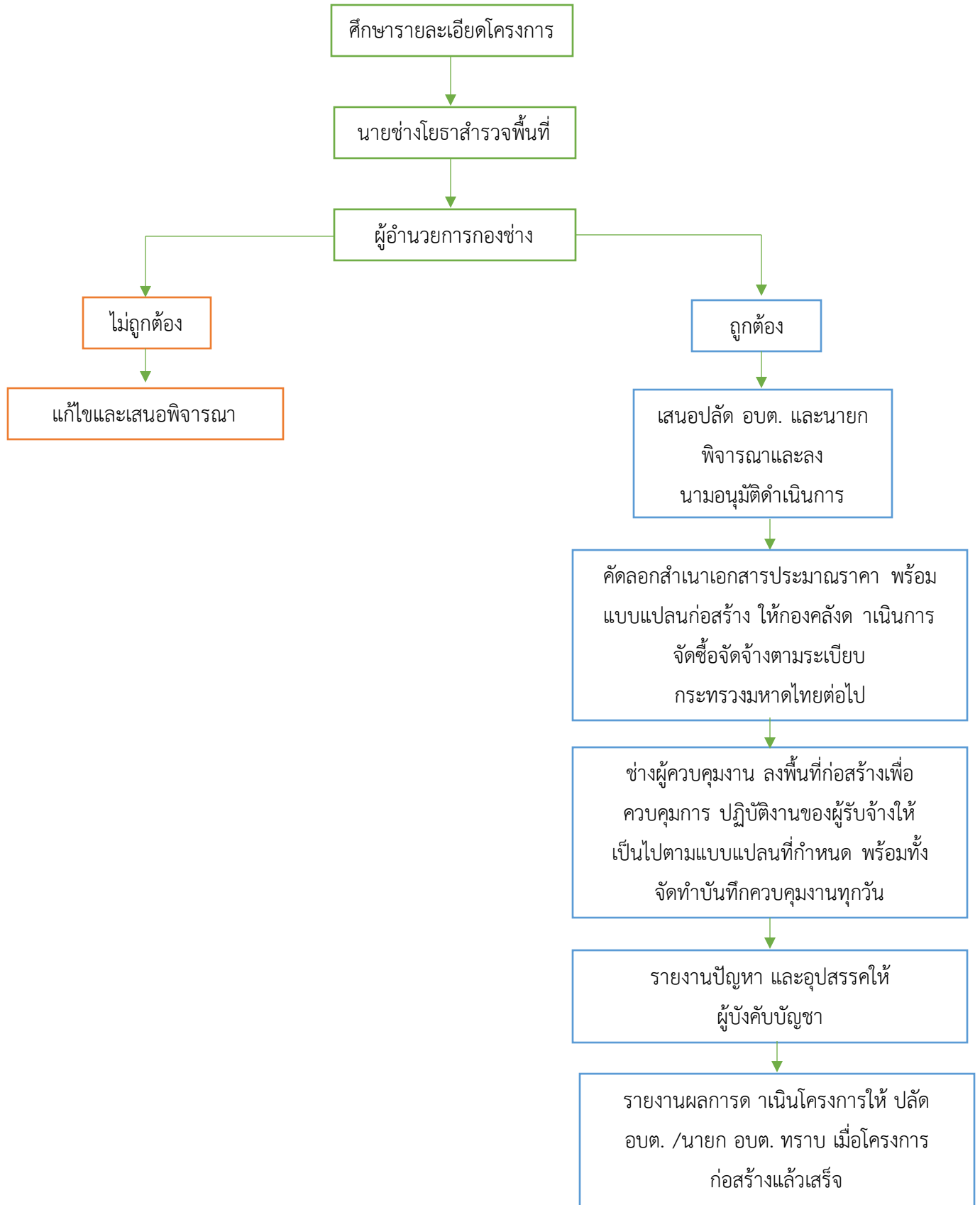
๑. ศึกษารายละเอียดโครงการที่ผ่านการพิจารณาอนุมัติงบประมาณประเภทต่างๆ

๒. จัดทำประมาณราคากลางโดยศึกษาราคาวัสดุก่อสร้างที่ใกล้เคียงกับปัจจุบันมากที่สุด (ไม่เกิน ๑ เดือน) จากสำนักดัชนีเศรษฐกิจการค้า กระทรวงพาณิชย์ (<http://www.price.moc.go.th>) หรือราคาในพื้นที่ จังหวัดพังงา กับพื้นที่จังหวัดใกล้เคียง

๓. ผู้อำนวยการกองช่างตรวจสอบรายละเอียดใบประมาณราคา และแบบแปลน

๔. เสนอปลัด อบต. และนายก อบต. พิจารณา และลงนามอนุมัติดำเนินโครงการ

แผนผังขั้นตอน



๒. งานออกแบบและควบคุมอาคาร

- งานประเมินราคา
- งานควบคุมการก่อสร้างอาคาร
- งานออกแบบและบริการข้อมูล
- งานออกแบบ งานก่อสร้างที่มีผู้ยื่นขออนุญาตอาคารทุกประเภทที่ได้รับอนุญาตจากเจ้าพนักงานท้องถิ่นให้ก่อสร้างถูกต้องตามแบบที่รับอนุญาตการประมาณราคา ร่วมพิจารณากำหนดวางแผน งานงบประมาณ
- งานอื่นที่เกี่ยวข้องที่ได้รับมอบหมาย

กรอบแนวคิด

ผู้รับบริการ	ความต้องการของผู้รับบริการ
ประชาชนในพื้นที่ตำบลหล่อยูง หน่วยงานราชการในตำบลหล่อยูง	ความถูกต้อง รวดเร็ว
ผู้มีส่วนได้ส่วนเสีย	ความต้องการของผู้มีส่วนได้ส่วนเสีย
ประชาชนในพื้นที่ตำบลหล่อยูง หน่วยงานราชการในตำบลหล่อยูง	ความถูกต้อง รวดเร็ว

ระเบียบ/กฎหมายที่เกี่ยวข้อง

พระราชบัญญัติควบคุมอาคาร (ฉบับที่ ๓) พ.ศ.๒๕๔๓

พระราชบัญญัติควบคุมอาคาร พ.ศ.๒๕๒๒, กฎกระทรวงข้อยกข้อยกเว้นที่ท้องถิ่นและประกาศกระทรวงมหาดไทยที่ออกโดยอาศัยอำนาจตามพระราชบัญญัติควบคุมอาคาร พ.ศ.๒๕๒๒ ระยะเวลาที่กำหนดตามกฎหมาย /ข้อกำหนด ฯลฯ ๔๕ วัน

ขั้นตอนการดำเนินงานขออนุญาตก่อสร้าง/ต่อเติม/รื้อถอนอาคาร

๑. ผู้ยื่นคำร้อง ขอรับแบบฟอร์มการยื่นคำร้องได้ ณ ที่ทำการองค์การบริหารส่วนตำบลหล่อยูง
๒. ผู้ยื่นคำร้องแบบคำร้องพร้อมหลักฐานยื่นต่อเจ้าพนักงานธุรการ กองช่าง อบต.หล่อยูง เพื่อจัดทำหนังสือรับรองการขออนุญาต ต้องเตรียมหลักฐานดังนี้

- ๒.๑. สำเนาบัตรประจำตัวประชาชนของผู้ขออนุญาต และเจ้าของที่ดิน อย่างละ ๑ ชุด
- ๒.๒. สำเนาทะเบียนบ้านของผู้ขออนุญาตและเจ้าของที่ดิน อย่างละ ๑ ชุด
- ๒.๓. แผนผังบริเวณ แบบก่อสร้างแผนผัง และรายการประกอบแบบแปลน อย่างละ ๓ ชุด
- ๒.๓. สำเนาโฉนดที่ดินที่จะทำการก่อสร้าง จำนวน ๑ ชุด (หรือเอกสารสิทธิ์อื่น ๆ)
- ๒.๔. สำเนาหนังสือรับรองการจดทะเบียนบริษัท วัตถุประสงค์ ผู้มีอำนาจลงชื่อแทน นิติบุคคลที่ขอ

อนุญาตที่ออกให้ไม่เกิน ๖ เดือน

กรณีก่อสร้างในที่ดินของผู้อื่น ต้องแนบเอกสารดังต่อไปนี้ ประกอบด้วย

- สำเนาทะเบียนบ้านของเจ้าของที่ดิน จำนวน ๑ ชุด
- สำเนาบัตรประจำตัวประชาชนของเจ้าของที่ดิน จำนวน ๑ ชุด
- หนังสือยินยอมให้ทำการปลูกสร้างอาคารที่ดิน จำนวน ๑ ชุด

๓. เจ้าพนักงานธุรการ เสนอนายก อบต. ลงนาม (กรณีนายก อบต. ไม่อยู่ประจำสำนักงาน หรือติดภารกิจ ใช้ระยะเวลาประมาณ ๑ - ๒ วัน)

๔. ติดต่อผู้ยื่นคำร้องมารับหนังสือรับรอง

ค่าธรรมเนียม

ค่าธรรมเนียมการออกใบอนุญาต

- ใบอนุญาตก่อสร้าง	ฉบับละ ๒๐ บาท
- ใบอนุญาตดัดแปลง	ฉบับละ ๑๐ บาท
- ใบอนุญาตรื้อถอน	ฉบับละ ๑๐ บาท
- ใบอนุญาตเปลี่ยนการใช้	ฉบับละ ๒๐ บาท
- ใบรับรอง	ฉบับละ ๑๐ บาท
- ใบแทนใบอนุญาตหรือใบแทนใบรับรอง	ฉบับละ ๕ บาท

ค่าธรรมเนียมการต่ออายุใบอนุญาต

- ใบอนุญาตก่อสร้าง	ฉบับละ ๒๐ บาท
- ใบอนุญาตดัดแปลง	ฉบับละ ๑๐ บาท
- ใบอนุญาตรื้อถอน	ฉบับละ ๑๐ บาท
- ใบอนุญาตเคลื่อนย้าย	ฉบับละ ๑๐ บาท
- ค่าธรรมเนียมการตรวจแบบแปลนก่อสร้างหรือดัดแปลงอาคาร	

๑. อาคารไม่เกิน ๒ ชั้น สูงไม่เกิน ๑๒ เมตร ตร.ม. ละ ๕๐ สตางค์

๒. อาคารไม่เกิน ๓ ชั้น และสูงเกิน ๑๒ เมตร แต่ไม่เกิน ๑๕ เมตร ตร.ม. ละ ๑๒ บาท

๓. อาคารสูงเกิน ๓ ชั้น หรือสูงเกิน ๑๕ เมตร ตร.ม. ละ ๔ บาท

๔. ป้าย ตร.ม. ละ ๔ บาท

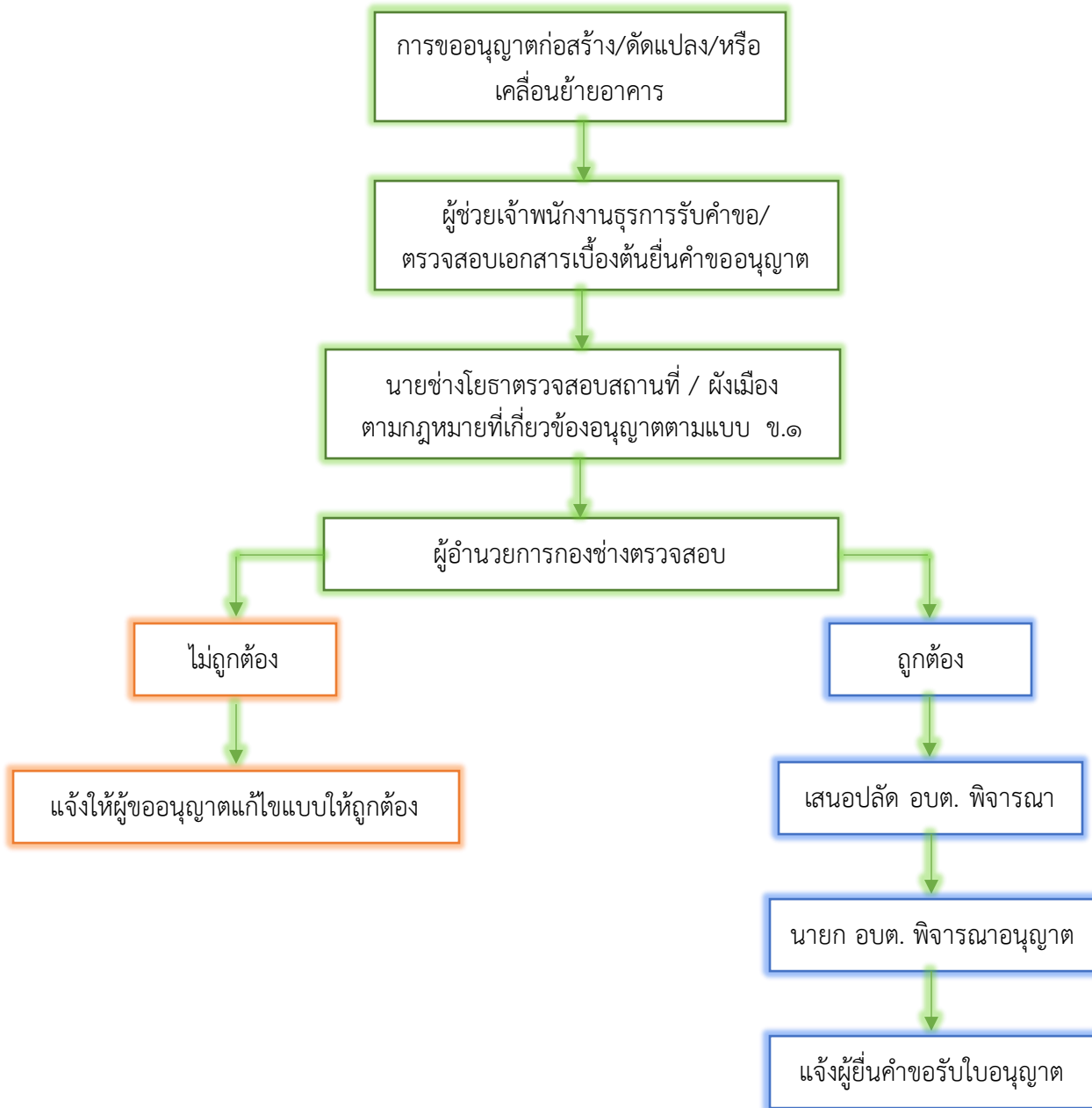
สำหรับประชาชนในเขต อบต.หล่อยิ่ง ก่อนดำเนินการก่อสร้าง ดัดแปลง รื้อถอนต่อเติมหรือการเคลื่อนย้าย อาคารต่าง ๆ ในเขต อบต.หล่อยิ่ง โปรดติดต่อขออนุญาตได้ที่กองช่าง เมื่อท่านทำการก่อสร้างอาคารแล้วเสร็จให้ท่านยื่นคำร้องขอหมายเลขประจำบ้านได้ที่งานทะเบียนราษฎรอำเภอตะกั่วทุ่ง

๑. ขั้นตอน ระยะเวลา และส่วนงานที่รับผิดชอบ

ที่	ประเภทขั้นตอน	รายละเอียดของขั้นตอนการบริการ	ระยะเวลาให้บริการ	ส่วนงาน / หน่วยงานที่รับผิดชอบ	หมายเหตุ
๑)	การตรวจสอบเอกสาร	ยื่นคำขออนุญาตก่อสร้างอาคารพร้อมเอกสาร	๑ วัน	-	(องค์กรปกครองส่วนท้องถิ่นในพื้นที่ที่จะขออนุญาตก่อสร้างอาคาร)
๒)	การพิจารณา	เจ้าพนักงานท้องถิ่นตรวจสอบพิจารณาเอกสารประกอบการขออนุญาต	๒ วัน	-	(องค์กรปกครองส่วนท้องถิ่นในพื้นที่ที่จะขออนุญาตก่อสร้างอาคาร)
๓)	การพิจารณา	เจ้าพนักงานท้องถิ่นดำเนินการตรวจสอบการใช้ประโยชน์ที่ดินตามกฎหมายว่าด้วยการผังเมืองตรวจสอบสถานที่ก่อสร้างจัดทำผังบริเวณแผนที่สังเขปตรวจสอบกฎหมายอื่นที่เกี่ยวข้องเช่นประกาศกระทรวงคมนาคมเรื่องเขตปลอดภัยในการเดินอากาศเขตปลอดภัยทางทหารฯและพรบ.จัดสรรที่ดินฯ	๗ วัน	-	(องค์กรปกครองส่วนท้องถิ่นในพื้นที่ที่จะขออนุญาตก่อสร้างอาคาร)
๔)	การลงนาม/ คณะกรรมการมีมติ	เจ้าพนักงานท้องถิ่นตรวจพิจารณาแบบแปลนและพิจารณาออกใบอนุญาต (อ.๑) และแจ้งให้ผู้ขอมารับใบอนุญาตก่อสร้างอาคาร (น.๑)	๓๕ วัน	-	(องค์กรปกครองส่วนท้องถิ่นในพื้นที่ที่จะขออนุญาตก่อสร้างอาคาร)

ระยะเวลาดำเนินการรวม ๔๕ วัน

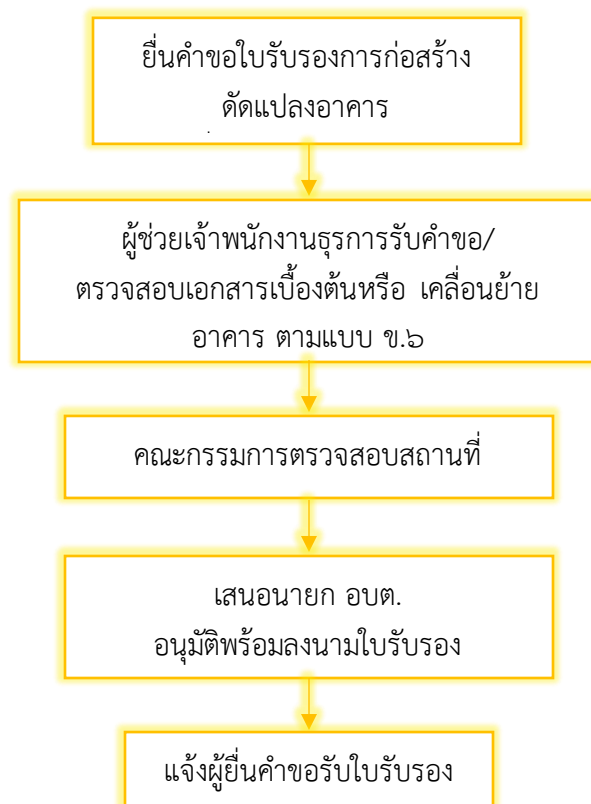
แผนผังขั้นตอนการขอหนังสือรับรอง การขออนุญาตก่อสร้าง ต่อเติม รื้อถอนอาคาร



ขั้นตอนการขอใบรับรองการก่อสร้างอาคาร/ตัดแปลงอาคาร/หรือเคลื่อนย้ายอาคาร

๑. ยื่นคำขอตามแบบคำขอใบรับรองการก่อสร้าง ตัดแปลงอาคารหรือ เคลื่อนย้ายอาคาร (ข.๖)
๒. ผู้ช่วยเจ้าพนักงานธุรการตรวจสอบเอกสารเบื้องต้น
๓. คณะกรรมการตรวจสอบ อาคารประเภทควบคุมการใช้ตามพระราชบัญญัติควบคุมอาคาร พ.ศ ๒๕๒๒
ตรวจสอบอาคารและสถานที่ขออนุญาตก่อสร้าง ตัดแปลงหรือเคลื่อนย้ายอาคาร
๔. เสนอนายก อบต. อนุมัติพร้อมลงนามใบอนุญาต (แบบ อ.๖)
๕. แจกผู้ยื่นคำขอใบรับรอง

ขั้นตอนการขอใบรับรองการก่อสร้างอาคาร/ตัดแปลงอาคาร/หรือเคลื่อนย้ายอาคาร

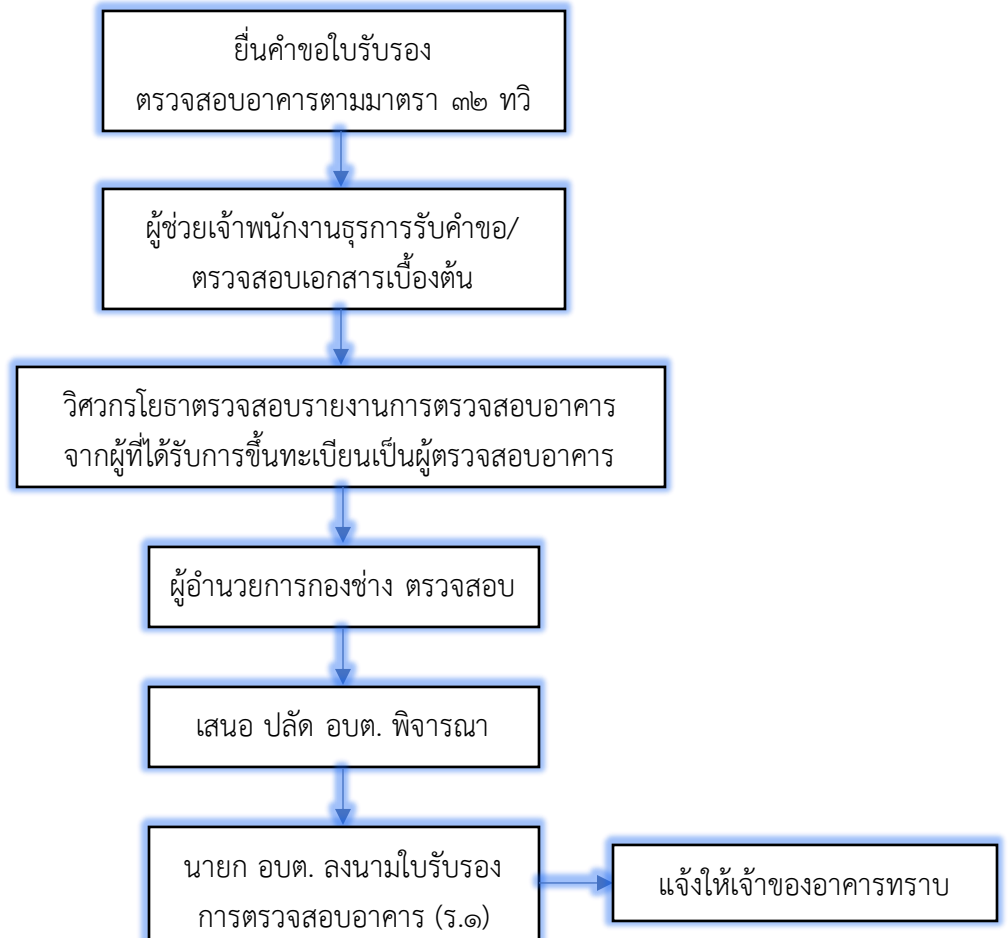


ขั้นตอนการตรวจสอบอาคาร

อาคาร ๙ ประเภท ที่เข้าข่ายต้องตรวจสอบสภาพอาคารตามมาตรา ๓๒ ทวิ แห่งพระราชบัญญัติควบคุมอาคาร พ.ศ. ๒๕๒๒

๑. ยื่นเอกสารแบบคำขอใบรับรองตรวจสอบอาคารตามมาตรา ๓๒ ทวิ
๒. ผู้ช่วยเจ้าพนักงานธุรการตรวจสอบเอกสารเบื้องต้น
๓. วิศวกรโยธาตรวจสอบรายงานการตรวจสอบอาคารจากผู้ที่ได้รับการขึ้นทะเบียนเป็นผู้ตรวจสอบอาคาร
๔. ผู้อำนวยการกองช่าง ตรวจสอบ
๕. เสนอ ปลัด อบต. เพื่อพิจารณา
๖. นายก อบต. ลงนามใบรับรองการตรวจสอบอาคาร (ร.๑)
๗. แจ้งให้เจ้าของอาคารทราบ

ขั้นตอนการตรวจสอบอาคาร



ขั้นตอนการประกอบกิจการน้ำมันเชื้อเพลิง

กิจการที่เมื่อจะประกอบการต้องแจ้งให้ทราบก่อน

<https://www.pontong.go.th/post/๐๐๐๐๐๒๗๘-fc๗๖d๓b๕๐bd๘e๓๖e๕๑๑๘๐fd๘๓๑๖๘cc๑.pdf>

๑. ผู้ประกอบกิจการอื่นเรื่องแจ้งประกอบกิจการตามแบบ ธพ.ป.๑
๒. ผู้ช่วยเจ้าพนักงานธุรการรับเอกสารพร้อมตรวจสอบเบื้องต้น
๓. นายช่างโยธาตรวจสอบการใช้ ตรวจสอบสถานที่การใช้ประโยชน์ที่ดินตามกฎหมายผังเมือง
๔. วิศวกรโยธา ตรวจสอบแบบแปลน/รายการคำนวณ
๕. ผู้อำนวยการกองช่างตรวจสอบ
๖. เสนอปลัด อบต.พิจารณา
๗. นายก อบต. ลงนาม
๘. ออกใบรับแจ้งตามแบบ ธพ.ป.๒

ขั้นตอน ระยะเวลา และส่วนงานที่รับผิดชอบ

ที่	ประเภท ขั้นตอน	รายละเอียดของขั้นตอนการ บริการ	ระยะเวลา ให้บริการ	ส่วนงาน / หน่วยงาน ที่รับผิดชอบ	หมายเหตุ
1)	การตรวจสอบ เอกสาร	เจ้าหน้าที่รับคำขอและตรวจสอบ ความครบถ้วนของเอกสารหลักฐาน ตามรายการเอกสารหลักฐานที่ กำหนด	1 วันทำการ	สำนักบริหารกลาง	
2)	การพิจารณา	เจ้าหน้าที่ผู้รับผิดชอบพิจารณา/ ตรวจสอบความถูกต้องของเอกสาร หลักฐานเพื่อใช้ประกอบการ พิจารณานุญาต 2.1 ส่งเรื่องให้หน่วยงานที่ รับผิดชอบ 2.2 หน่วยงานรับเรื่องและส่งให้ เจ้าหน้าที่ผู้รับผิดชอบ 2.3 ตรวจสอบหลักฐานและเอกสาร ที่เกี่ยวข้อง 2.4 จัดทำบันทึกเพื่อนำเสนอผู้ อนุญาตพิจารณาลงนามในคำสั่ง ออกใบอนุญาต	37 วันทำการ	สำนักความปลอดภัย ธุรกิจก๊าซธรรมชาติ	
3)	การลงนาม	ผู้อนุญาตลงนามในคำสั่งออก ใบอนุญาต/คำสั่งไม่ออกใบอนุญาต	2 วันทำการ	กรมธุรกิจพลังงาน	

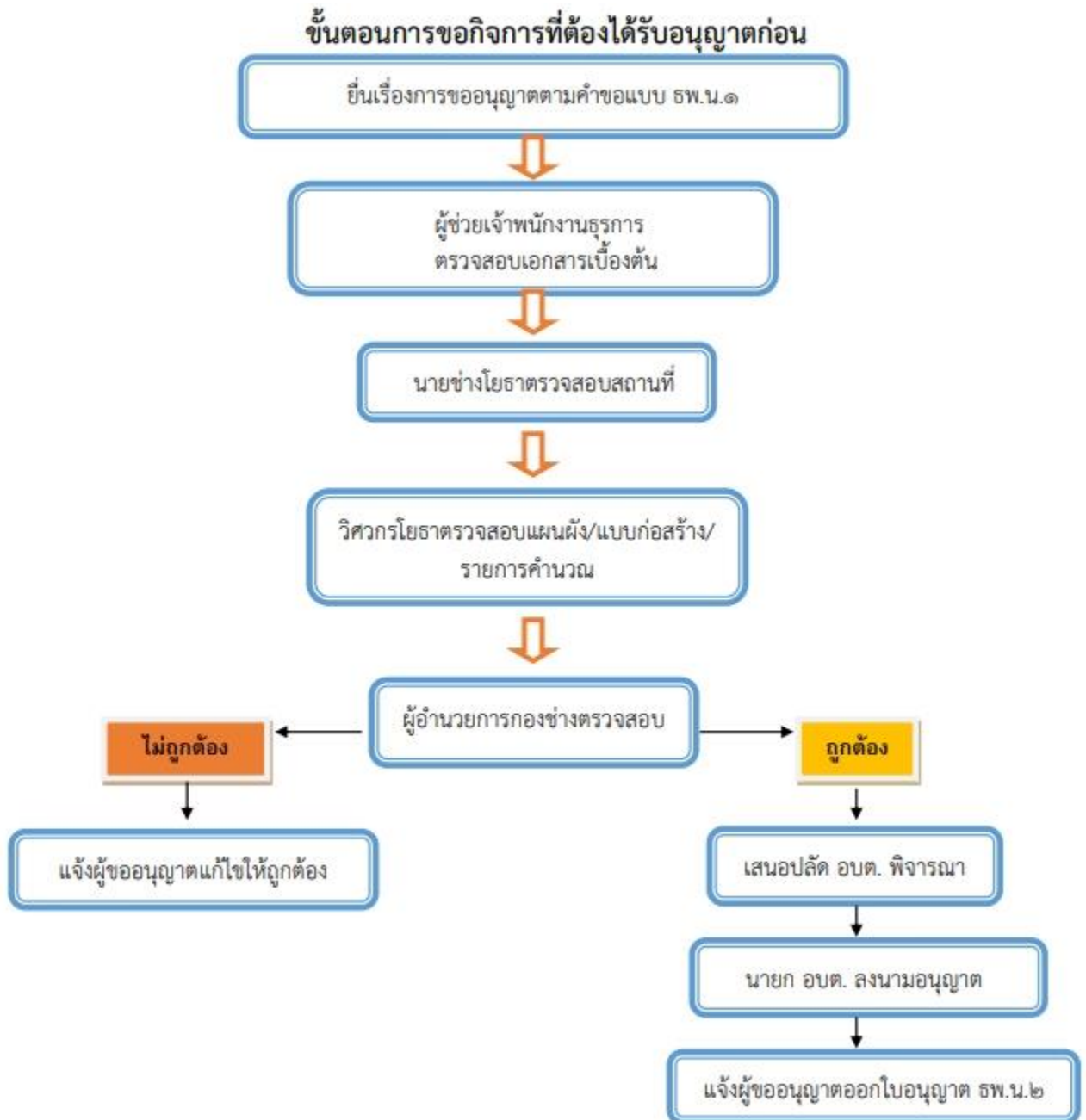
ระยะเวลาดำเนินการรวม 40 วันทำการ

ขั้นตอนการประกอบกิจการน้ำมันเชื้อเพลิง



กิจการที่ต้องได้รับอนุญาตก่อน

- ยื่นเรื่องการขออนุญาตตามคำขอแบบ ฐพ.น.๑
- ผู้ช่วยเจ้าพนักงานธุรการตรวจสอบเอกสารเบื้องต้น
- นายช่างโยธาตรวจสอบสถานที่
- วิศวกรโยธาตรวจสอบแผนผัง/แบบก่อสร้าง/รายการคำนวณ
- ผู้อำนวยการกองช่างตรวจสอบ
- เสนอปลัด อบต. พิจารณา ,นายก อบต. ลงนามอนุญาต
- แจ้งผู้ขออนุญาตชำระค่าธรรมเนียมและรับใบอนุญาต ฐพ.น.๒



การต่อใบอนุญาตประกอบกิจการน้ำมันเชื้อเพลิง

1. ยื่นเรื่องการต่อใบอนุญาตประกอบกิจการน้ำมันเชื้อเพลิง ตามคำขอแบบ ธพ.น.๓ (พร้อมเอกสารประกันภัยภายใน ๖๐ วัน ก่อนใบอนุญาตหมดอายุ)
2. ผู้ช่วยเจ้าพนักงานธุรการตรวจสอบเอกสารเบื้องต้น
3. นายช่างโยธา, วิศวกรโยธา, ผอ.กองช่าง, ตรวจสอบสถานที่
4. เสนอ ปลัด อบต.พิจารณา
5. นายก อบต.ลงนามต่อใบอนุญาต ธพ.น.๒
6. แจ้งผู้ประกอบการชำระค่าธรรมเนียมและรับใบอนุญาต ธพ.น.๒

ขั้นตอนการต่อใบอนุญาตประกอบกิจการน้ำมันเชื้อเพลิง



ข้อยกเว้นบังคับใช้

- ขุดบ่อน้ำ พื้นที่ปากบ่อไม่เกิน ๔ ตร.ม.ไม่ต้องแจ้ง
- มีให้บังคับการขุดดิน ถมดินที่มีกฎหมายอื่นควบคุมอยู่แล้ว
- การทำฐานรากของอาคาร
- การทำกำแพงกันดิน
- การขุดคลองของกรมชลประทาน

ข้อกำหนดเฉพาะเรื่องการขุดดิน

๑. ถ้าขุดพบโบราณวัตถุ ศิลปวัตถุ ซากดึกดำบรรพ์หรือแร่ที่มีคุณค่าทางเศรษฐกิจ ให้หยุดการขุดแล้วแจ้ง จพท. เพื่อแจ้งกรมศิลปากรหรือกรมทรัพยากรธรณี(ม. ๒๔)

๒. ขุดดินลึกน้อยกว่า ๓.๐๐ เมตร ถ้าห่างจากเขตที่ดินน้อยกว่า ๒ เท่า ของความลึกต้องจัดการป้องกันตามวิสัยที่ควรกระทำ

บทลงโทษ

๑. ขุดดิน ถมดิน โดยไม่มีใบรับแจ้ง (ม.๓๕) จำคุก ๑ปี/ปรับ ๕๐,๐๐๐บาท (ถ้าอยู่ในบริเวณ ห้ามขุดห้ามถมโทษ x ๒ จำคุก ๒ ปี/ ปรับ ๑๐๐,๐๐๐บาท

๒. ขุดดิน ถมดิน ไม่เป็นไปตามกฎกระทรวง (ม.๓๖) ปรับ ๓๐,๐๐๐บาท / ปรับรายวัน ๑,๐๐๐ บาท

๓. ขุดดินลึก ๓ เมตรและห่างเขตที่ดินน้อยกว่า ๒ เท่าของความลึกแล้วไม่มีการป้องกันการพังทลาย (ม.๒๔) ถมดินไม่ทำการระบายน้ำ (ม.๒๖ วรรคหนึ่ง) ปรับ ๑๐,๐๐๐ บาท

๔. ขัดขวางพนักงานเจ้าหน้าที่ (ม.๓๘) ปรับ ๒,๐๐๐ บาท

๕. ขุดดินพบของมีค่าแล้วไม่แจ้ง จพท. ภายใน ๗ วัน (ม.๓๙) ปรับ ๕,๐๐๐บาท/จำคุก ๑ เดือน

๖. ไม่ปฏิบัติตามคำสั่งที่ จพท.สั่งให้หยุดขุดดินถมดิน (ม.๔๐) จำคุก ๑ ปี / ปรับ ๕๐,๐๐๐ บาท

๗. ไม่ปฏิบัติตามคำสั่งที่ จพท.สั่งให้จัดการป้องกัน/จัดการแก้ไขการพังทลาย ขุดดินถมดิน (ม.๔๑) ปรับ ๓๐,๐๐๐ บาท/ปรับรายวัน ๕๐๐ บาท

การแจ้งการขุดดิน-ถมดิน

๑. ผู้ยื่นคำขอแจ้งการขุดดิน/ถมดินตามแบบบ ด.๑

๒. ผู้ช่วยเจ้าพนักงานธุรการตรวจสอบเอกสารเบื้องต้น

๓. นายช่างโยธาตรวจสอบสถานที่

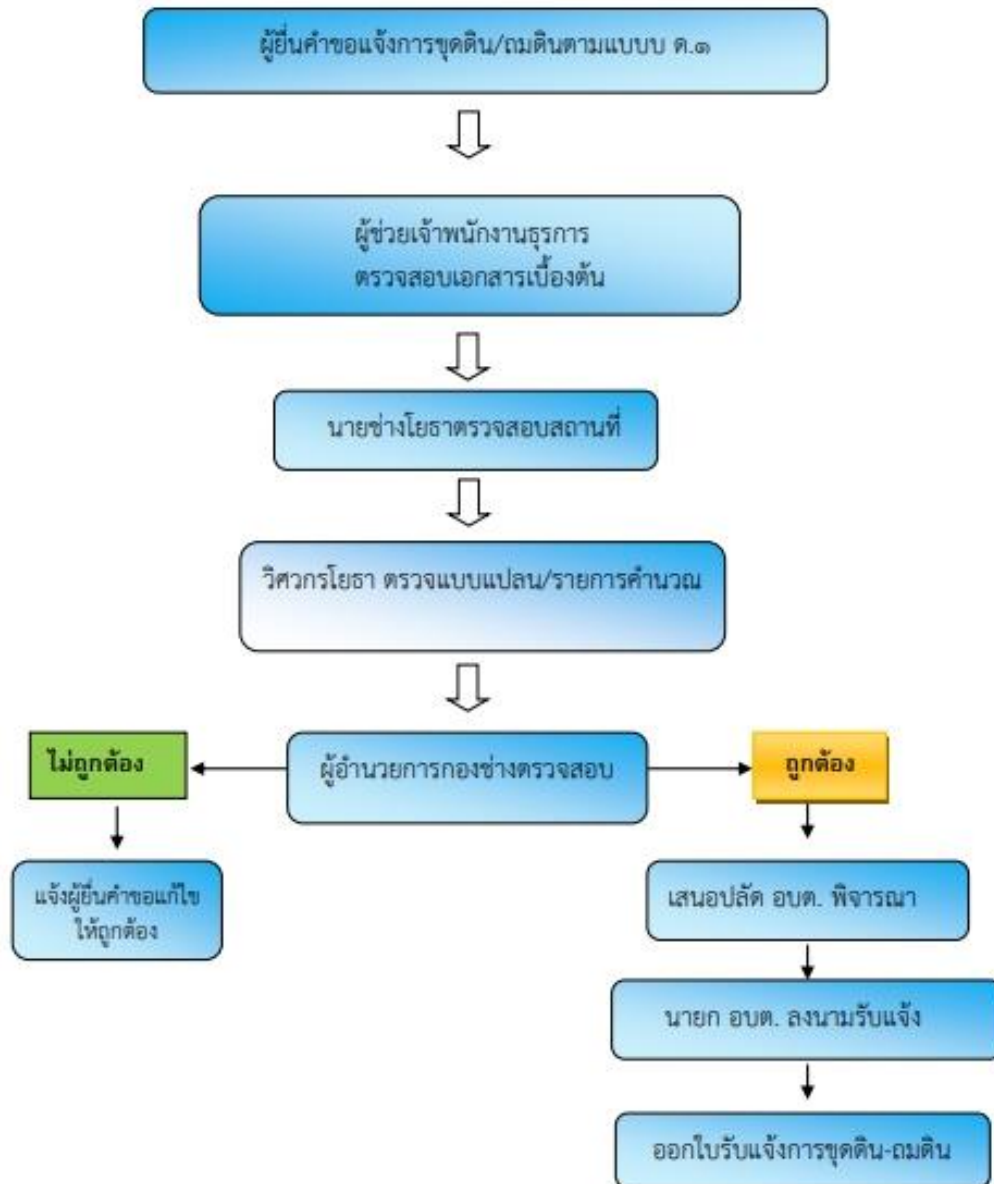
๔. วิศวกรโยธา ตรวจสอบแบบแปลน/รายการคำนวณ

๕. ผู้อำนวยการกองช่างตรวจสอบ

๗. เสนอปลัด อบต.พิจารณา ,นายก อบต. ลงนามรับแจ้ง

๘. แจ้งผู้ยื่นคำขอรับใบรับแจ้งการขุดดิน-ถมดิน

ขั้นตอนการการแจ้งการขุดดิน-ถมดิน



๓.งานสาธารณสุขปโภค

- งานประสานสาธารณสุขปโภค
 - งานไฟฟ้าสาธารณะ
 - งานระบายน้ำ
 - งานขนส่งและวิศวกรรมจราจร
 - งานการบำรุงรักษาคูคลอง ท่อระบายน้ำ
 - งานสำรวจพื้นที่เพื่อจัดทำแผนที่และโครงการป้องกันน้ำท่วมขัง แผนบำรุงรักษาคูคลองสาธารณะ
- โครงการล้างท่อระบายน้ำ และแผนการดูแลบำรุงรักษาเครื่องจักร เครื่องสูบน้ำ อุปกรณ์เกี่ยวกับการระบายน้ำ ให้มีความพร้อมใช้ในการปฏิบัติงาน การแก้ไขเรื่องร้องเรียนเกี่ยวกับปัญหาน้ำท่วมขังการระบายน้ำและจัดตั้งงบประมาณขุดลอกคูคลองคูน้ำสร้างเขื่อน สร้างทำนบ
- งานอื่นที่เกี่ยวข้องหรือได้รับมอบหมาย

กรอบแนวคิด

ผู้รับบริการ	ความต้องการของผู้รับบริการ
ประชาชนในพื้นที่ตำบลหล่อยูง หน่วยงานราชการในตำบลหล่อยูง	มีระบบสาธารณสุขปโภคอย่างสมบูรณ์
ผู้มีส่วนได้ส่วนเสีย	ความต้องการของผู้มีส่วนได้ส่วนเสีย
ประชาชนในพื้นที่ตำบลหล่อยูง หน่วยงานราชการในตำบลหล่อยูง	มีระบบสาธารณสุขปโภคอย่างสมบูรณ์

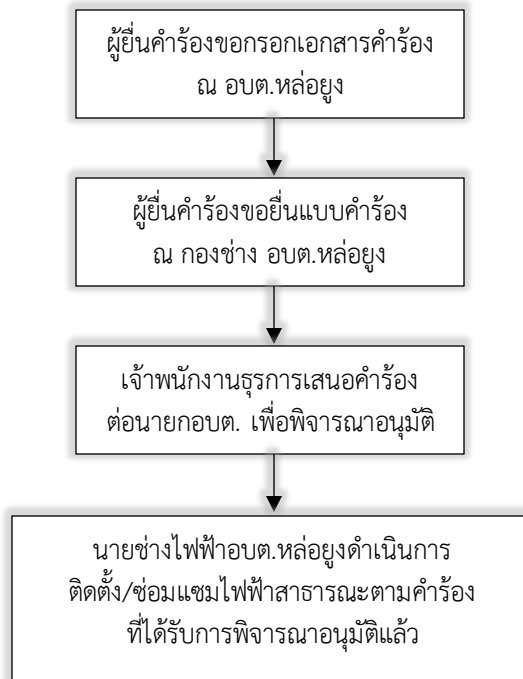
ระเบียบ/กฎหมายที่เกี่ยวข้อง

พระราชบัญญัติสภาตำบล และองค์การบริหารส่วนตำบล

๓.๑ ขั้นตอนการดำเนินงานติดตั้ง/ซ่อมแซมโคมไฟฟ้าสาธารณะ

๑. กรอกแบบคำร้องขอติดตั้ง/ซ่อมแซมโคมไฟฟ้าสาธารณะ ณ ที่ทำการองค์การบริหารส่วนตำบลหล่อยูง หรือที่ทำการผู้ใหญ่บ้าน (ระยะเวลา ๑๐ นาที)
๒. ส่งคำร้อง ณ ที่ทำการองค์การบริหารส่วนตำบลหล่อยูง (ระยะเวลา ๑ วัน)
๓. เจ้าพนักงานธุรการ ลงรับเรื่องและเสนอต่อปลัด อบต. นายก อบต. พิจารณาอนุมัติ (ระยะเวลา ๑ วัน)
๔. ดำเนินการตามคำร้องขอที่ผ่านการพิจารณาอนุมัติเรียบร้อยแล้ว

แผนผังขั้นตอนการติดตั้ง/ซ่อมแซมโคมไฟฟ้าสาธารณะ



ขั้นตอนการดำเนินการดูแลรักษาระบบประปา

๑. ผู้ได้รับความเดือดร้อน แจ้งปัญหามายังกองช่าง (ทางโทรศัพท์,แจ้งเจ้าหน้าที่.แจ้งผ่านคณะกรรมการประปา)
๒. เจ้าพนักงานประปา ตรวจสอบพื้นที่เพื่อแก้ปัญหา
๓. รายงานให้ผู้อำนวยการกองช่างทราบ
๔. เจ้าพนักงานประปา อบรมดำเนินการซ่อมแซม/พร้อมทดสอบระบบ

ขั้นตอนการดำเนินการดูแลรักษาระบบประปา



๔. งานผังเมือง

- งานสำรวจและแผนที่
- งานวางผังพัฒนาเมือง
- งานควบคุมทางผังเมือง
- งานจัดรูปที่ดินและฟื้นฟูเมืองกำหนดแนวเขตที่สาธารณะเพื่อการขอครอบครองสิทธิในที่ดินที่สาธารณะการบุกรุกที่ดิน ให้เป็นที่สาธารณะดูแลตรวจสอบที่สาธารณะสิ่งสาธารณูปการเช่น ถนนทางเท้าคันดินสะพาน ท่อระบายน้ำ
- งานอื่นที่เกี่ยวข้องหรือได้รับมอบหมาย

กรอบแนวคิด

ผู้รับบริการ	ความต้องการของผู้รับบริการ
ประชาชนในพื้นที่ตำบลหล่อยูง หน่วยงานราชการในตำบลหล่อยูง	มีที่ทำกินและที่อยู่อาศัย มีขอบเขตพื้นที่ชัดเจน
ผู้มีส่วนได้ส่วนเสีย	ความต้องการของผู้มีส่วนได้ส่วนเสีย
ประชาชนในพื้นที่ตำบลหล่อยูง หน่วยงานราชการในตำบลหล่อยูง	มีที่ทำกินและที่อยู่อาศัย

ระเบียบ/กฎหมายที่เกี่ยวข้อง

พระราชบัญญัติสภาตำบล และองค์การบริหารส่วนตำบล

ขั้นตอนการดำเนินงานการชี้ระวางแนวเขต/การรับรองแนวเขต

๑. เจ้าของที่ดินติดต่อเพื่อขอรังวัดที่ดิน
๒. เจ้าพนักงานที่ดินจังหวัดพังงา แจ้งเรื่องมายังอบต.หล่อยูง
๓. นายกอบต. มอบอำนาจเจ้าหน้าที่กองช่างดำเนินการตรวจสอบข้อเท็จจริง
๔. กรณีไม่มีการลุกกล้าที่สาธารณประโยชน์เจ้าพนักงานท้องถิ่นลงนามรับรอง
๕. กรณีมีการลุกกล้าที่สาธารณประโยชน์ประสานความร่วมมือไปยังสนง.ที่ดินจังหวัด พังงา

แผนผังขั้นตอนการชี้ระวางแนวเขต/การรับรองแนวเขต

